

Belangrijke “natuur” binnen De Groene Longen van Almere Haven

Een nieuw door de bewoners van Almere gekozen college is een feit. Kunnen we, als bewoners van de Velden, ervan uitgaan dat het inhoudelijke streven, een leefbare stad, niet verruild wordt?

In 2002 sprak de toenmalige burgemeester Hans Ouwerkerk in zijn Nieuwjaarspeech over een leefbare stad Almere waarin sport, recreatie en de “natuur” een belangrijke plaats innemen.

De “natuur” in dit artikel betreft het Wierdenpark en ligt met haar huidige functie vooralsnog in een bestemmingsplan tot 2010 vast. Het is onmisbare “natuur” voor een leefbaar klimaat binnen Almere Haven waar de verstedelijking steeds meer oprukt.

Het Wierdenpark, de Westelijke Groene Wig, ook wel aangeduid als de Groene Longen van Almere Haven draagt bij aan grote maatschappelijke-en natuurlijke waarden voor een leefbare stad en haar toekomst.

Sporters, recreanten, natuurliefhebbers en vrijwilligers die op ecologische wijze Kronkelveld beheren, hebben in dit gebied de nodige ruimte om van de dagelijkse beslommingen op adem te komen. Het Wierdenpark met daarin Kronkelveld mag van buurtbewoners, recreanten en sporters verwachten dat zij hun verantwoordelijkheid ten aanzien van wettelijk te beschermen “natuur” kennen en daar naar handelen.

Van de Almeerse politiek wordt voor een leefbare stad met te beschermen “natuur” niet anders verwacht.

Natuurwaarden:

Het Wierdenpark met de huidige-en voormalige sportvelden en “Kronkelveld” is een gebied rijk aan in de Europese flora- en fauna wet beschermde planten en dieren. Verschillende soorten orchideeën groeien er. Het wilde konijn leeft er. Amfibieën; verschillende soorten kikkers en de Watersalamander hebben dit gebied tot leefomgeving. Vlinders en andere insecten kunnen zich handhaven en vermeerderen. In het najaar van 2005 zwom in de gracht grenzend aan de Leemwierde een Bever. Knaagsporen van dit beschermde zoogdier zijn datzelfde najaar gesignaleerd aan een wilg in de sloot die grenst aan het Rugbyveld en de Havendreef.

Op de vleermuis-excursie, georganiseerd voor de vrijwilligers van Kronkelveld, september 2005, onder begeleiding van Jeroen Reinhold van Landschapsbeheer Flevoland, werd de Europees beschermde Meervleermuis gesignaleerd in dezelfde gracht bij de Leemwierde.

De vrijwilligers van Kronkelveld dragen met ecologisch beheer bij aan de “natuur” waardoor wettelijk beschermde planten en dieren zich in Kronkelveld vestigen, zich kunnen handhaven en vermenigvuldigen. De groen-aannemer van de Gemeente neemt één keer per jaar de voormalige sportvelden voor haar rekening. In het najaar geheel maaien en het maaiafval afvoeren. De beschermde planten profiteren hiervan, maar jammer genoeg niet de dieren, die óók onderdeel zijn van het ecosysteem, de samenhang tussen mens, plant en dier.

Waarom is dat jammer? Enkele voorbeelden:

grote groepen Putters/of Distelvinken overwinteren 's winters op deze voormalige sportvelden en worden door dit beleid in hun forageergebied beknot. Insecten, kleine zoogdieren zoals de Egel, hebben op deze manier een kleiner leefgebied en moeten met gevaar voor eigen leven het gebied verlaten. Gefaseerd maaien en sommige onderdelen in de winter overslaan duidt op een groenbeleid met toekomstvisie. De Gemeente Almere kan zich op die manier met het Wierdenpark profileren door de wettelijke “Zorgplicht” niet te éénzijdig op te vatten.

Natuurwaarden door indeling Wierdenpark:

De bosschages:

De struiken, de beschermende landschapselementen in het Wierdenpark zijn voor o.a de Vos, het Ree en andere zoogdieren essentieel om ongeschikte leefplekken te mijden. Het zijn herkenningspunten binnen het park die jarenlang achtereen, al voor de bebouwing van "de Velden" in 1998, werden en nog worden gebruikt als leefgebied en om geschikt voedsel te vinden in het Beginbos en het Kromslootpark.

Er zijn in dit gebied nog steeds "wissels", (looppaadjes) te ontdekken die al generaties lang worden benut. Een herkenbaar voorbeeld is de oversteek langs de bosschages van het voormalige Cricketveld aan de Meerveldstraat naar Kronkelveld, waar de Vos veelvuldig gebruik van maakt. Kronkelveld ligt in het pendelgebied van veel zoogdieren. Via dit gebied en voormalig Vlinderveld steken ze over naar het Beginbos en Kromslootpark.

Het is van groot belang, dat de natuurwaarden van de aaneengesloten bosschages binnen het Wierdenpark intact blijven. Voor een ecologisch leefbare omgeving van mens en dier.

De houtwallen:

Deze worden gevormd door bosschages en loofbomen. Ze liggen enigszins verhoogd en delen het Wierdenpark op in verscheidene gebieden met eigen natuurwaarden.

Voor de Zwarte Kraai, de Vlaamse Gaai, de Boomvalk, de Ekster, de Kauw en vele andere soorten bos- en zangvogels zijn de houtwallen een leidraad om van het ene naar het andere gebied te vliegen op zoek naar voedsel en nestelgebieden in de omgeving.

Maatschappelijke waarden vergroten:

Het Wierdenpark heeft de maatschappelijke- en natuurlijke potentie om uit te groeien tot een park met allure.

Daarin zal een speelbos voor school-en buurtkinderen uit de woonwijken de Gouwen, de Wierden en de Velden goed passen. Een bos dat naast de nu reeds bestaande functies van het park kinderen de mogelijkheid geeft om te ravotten en de "natuur" te beleven.

En wat te denken van een pick-nick plek voor de Almeerse allochtonen?

Het Wierdenpark is het waard om haar toekomstige status op haar huidige verdiensten te beoordelen.

Economische belangen moeten daarbij niet op de eerste plaats komen en plaatsmaken voor maatschappelijke-en natuurwaarden..

Het aardige van het Kronkelveld is dat het een stuk natuur is dat onder regie natuur blijft. De mens stuurt aan, steekt de handen uit de mouwen en draagt zo met dit gefaseerde beheer bij aan een stuk beleefbaar groen dicht bij huis.

Het aardige van het Kronkelveld is dat mensen die elkaar van afstand kennen met elkaar in contact komen en hevig zwetend grote hoeveelheden plantaardig materiaal verplaatsen met als doel de broeihoop te verhogen waar ooit de ringslang moet gaan nestelen.

Het aardige van het Kronkelveld is dat je op elke werkbeurtdag weer iets nieuws ontdekt of de naam of de toepassing van een plant leert kennen waar je nog nooit van gehoord had.

Het aardige van het Kronkelveld is dat je eventjes afstand kan nemen van mogelijk aanwezige beslommeringen door je energie te steken in een stukje natuur waarvan het resultaat zo zichtbaar is: nu en in het volgende seizoen.

KRONKEL-TIP:

Een bezoek aan

De Zanderij te Crailo bij Hilversum.

De robuuste ecologische verbinding van het Gooi naar de Utrechtse Heuvelrug. In deze zandverstuiving zijn prachtige wandelingen te maken.

Als u met de auto gaat kunt u parkeren bij de uitspanning aan de Bussumse grindweg.

De Vos

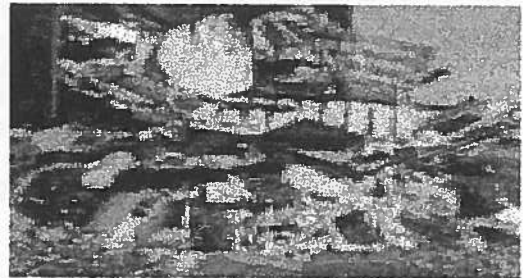


Snel steekt een diertje de Meerveldstraat over en verdwijnt in de bescherming van het struikgewas in het Kronkelveld. Een diertje, iets groter dan een kat, roodbruin van kleur en onder de kop en in de hals een witte vacht. Ja dat is een vos. Meer staart dan lijf, in totaal ± 90 cm. lang waarvan de staart ongeveer ± 50 cm. bedraagt. De vos heeft zijn eigen territorium en zet dat af met urine, uitwerpselen en met scherp ruikende geurafscheidingen uit speciale klieren. De mannetjesvos (rekel) slaapt meestal gedurende het gehele jaar bovengronds op een beschutte plaats, zoals bijvoorbeeld onder dicht struikgewas. De vrouwtjesvos (moer) gebruikt als ze drachtig is of kleine jongen heeft een ondergronds hol (burcht) om in te slapen. De vos is van huis uit een vleeseter. Hij vangt konijnen, vogels, muizen, kikkers, hazen en zelfs aardwormen. Ook eet hij dode dieren. Als er te weinig voedsel is schakelt hij de keuze van zijn menu om en wordt een alleseter. Heeft de vos ook natuurlijke vijanden, jawel de beer en de wolf lusten wel een mals vossenboutje. In het Kronkelveld zijn laats genoemde dieren niet gesignaleerd dus de vos heeft hier een "luizenleven". De enige vijand die de vos in ons land heeft is de jager. De vos is een slim dier en heeft niet zo'n goede uitstraling naar de mens toe. "Als de vos de passie preekt, boer pas op je kippen" is zo'n

gezegde waaruit blijkt dat als je iemand ontmoet die je heel stroperig een voorstel doet, kijk dan uit want meestal word je dan in de maling genomen.

De paartijd ook wel genoemd de "ranstijd" valt in januari of februari. Na een draagtijd van ongeveer 53 dagen worden eind maart of begin april de jongen geboren in de z.g burcht. Zo'n gezinnetje bestaat dan uit het ouderpaar en 4 tot 6 jonge vosjes. In september zijn de jongen zelfstandig en gaan ze op zoek naar een plaats om een eigen territorium te vestigen. Alhoewel dit roofdier wel eens voor groot ongenoegen kan zorgen, denk daarbij aan het leegroven van een kippenren, vervult de vos een regulerende functie in de natuur door het verorberen van knaagdieren, konijnachtigen, vogels e.d. Kortom een mooi en nuttig beestje dat in onze wijk een vaste plaats heeft veroverd.

Wist/weet u dat:



- er nog steeds bewoners zijn die hun afgedankte kerstboom tussen de bosjes zwiepen
- er ook bewoners zijn die hun tuinafval (en wel meer dan dat) in de bosjes deponeren
- tuinafval gratis kan worden ingeleverd bij de Gemeente
- dat het recyclingperron hier vlak om de hoek ligt (De Steiger 221)
- er een afvallijn is van de Stadsreiniging 036 547 18 00 voor vragen en afspraken over het ophalen van grofvuil
- dat als iedereen zijn eigen afval opruimt onze wijk netjes kan blijven
- dat als u dit doet, veel bewoners hier plezier aan beleven



De Maan.

Als wij het over de maan hebben dan denken wij altijd aan volle maan. " Zie de maan schijnt door de bomen ", een bijna ronde cirkel die zijn heldere licht over de aarde laat schijnen. De ronde cirkel neemt echter af tijdens de periode van afnemende maan en vertoont zich dan als laatste kwartier. Als je aan de rechterkant van de dan aanwezige maan een streepje trekt naar boven krijg je de letter " d " van het franse woord demier, hetgeen zoals wij allen weten laatste betekent. In een periode van 13 dagen verandert het laatste kwartier in nieuwe maan. Na, in een periode van weer 13 dagen zitten we in de tijd van de wassende maan welke zich dan weer kenbaar maakt door het eerste kwartier. Ook hier weer het ezelsbruggetje: streepje trekken aan de linkerkant van de maan en je krijgt de letter p van premier, is eerste. Na een periode van 13 dagen hebben wij dan weer volle maan. De maan komt, net zoals de zon, in het oosten op en gaat in het westen onder. Een verdere oriëntatie is, de nieuwe maan staat 's-middags in het zuiden, het eerste kwartier staat 's-avonds in het zuiden, de volle maan staat 's-nachts in het zuiden en tenslotte, staat de maan in het laatste kwartier 's-ochtends in het zuiden. Maar ja, wat moeten wij met dit theoretische verhaal. In 1963 ontstond door toedoen van de Duitse Maria Thun een zaikalender die de dagen aangeeft voor het bewerken van de grond, het planten, zaaien en verzorgen van de teelt. Maria Thun stelt dat de maan bij het doorlopen van de zodiac (de dierenriem), verschillende invloeden uitoefent. Voor ons Kronkelvelders is de tijd van belang waarin wij met het gunstigste effect kunnen zaaien en kunnen snoeien en enten. In de periode van wassende maan is het tijd voor het uitzaaien, het bevordert het kiemen en laat toe om te wieden, te schoffelen en de bodem te bewerken. Het verspenen van kleine plantjes, het verplanten van allerlei zaailingen, het composteren en snoeiactiviteiten kan het beste plaats vinden tijdens afnemende maan.

Geloof het of geloof het niet maar de maan heeft wel degelijk invloed op onze natuur. Denk alleen maar eens aan het verschijnsel van eb en vloed.

De Reuzenberenklauw



De reuzenberenklauw in het Kromslootpark is vanaf de A6 goed te zien, dankzij zijn enorme omvang en opvallende witte bloemscherm. De plant duikt op steeds meer plaatsen op in Almere. Hij is bezit met een onstuitbare opmars.

De plant is ooit uitgezaaid in Almere Haven als ecologische verfraaiing maar sommigen hebben andere beelden bij de berenklauw. Bladeren en stengels dragen stijve haartjes die bij aanraking voor wondjes zorgen. De stof furocumarine, die daarbij vrij komt, dringt door de mensenhuid en kan bij zonlicht blaasjes of brandwonden veroorzaken.

Reuzenberenklauw

De berenklauw is afkomstig uit de Kaukasische bergen. Hij werd populair in het westen in de 19e eeuw.

Twintig tot vijftig jaar geleden werd de plant officieel uitgezaaid in de taluds van de grachten van Almere Haven door de Rijksdienst voor de IJsselmeerpolders, die toen verantwoordelijk was voor de inrichting van Almere.

In tegenstelling tot de Kaukasus heeft de plant in het westen vrij spel en kan hij onder gunstige omstandigheden in het voorjaar meters hoog worden om in het najaar weer te verdwijnen. Het jaar daarop keert hij terug, hoger en in grotere aantallen. De opvallende witte schermen kunnen 170.000 zaden produceren die zeven jaar kiemkracht houden. Zaad wordt door mensen en vogels verspreid, maar ook grond onder schoenen of in banden van machines zorgt voor verspreiding.

De plant gedijt het beste op voedzame grond en zal, net als de distel en de brandnetel, pas na vele jaren verdwijnen als de natuurlijke

voedingsstoffen van de voormalige Zuiderzeebodem zijn uitgeput.

Tegenwoordig weten terreinbeheerders maar al te goed wat de gevolgen zijn als de plant eenmaal opduikt. Hij is nauwelijks weg te krijgen. Bovendien hebben de planten een verstikkende schaduw en eisen ze het alleenrecht op in het grondgebruik. Hij verdrijft andere plantensoorten en is dus niet bevorderlijk voor wat de 'ecologische diversiteit' wordt genoemd.

Alles heeft natuurlijk twee kanten en dat geldt ook voor de berenklaauw. De plant biedt veel stuifmeel en nectar en dat is natuurlijk weer bevorderlijk voor een gevarieerd insectenleven en daarmee indirect ook voor een gevarieerde vogelstand. Als de plant de bodem qua voedingsstoffen heeft uitgeput geeft dat kansen aan planten die van een voedselarme bodem houden.

Wie de plant toch wil bestrijden heeft het moeilijk. Met de hand schoffelen, zaadbollen uit planten halen, klepelen, maaien, het helpt nauwelijks. Zelfs als de plant gekapt is, en de zaadbol ligt op de grond, gaat de ontwikkeling van het zaad nog door. Spuiten, als je dat al wilt, is ook geen oplossing. Vergeet je er één, dan staat die later te bloeien. Er is sinds kort ook de mogelijkheid om de plant biologisch te bestrijden met een schimmel. Dat wordt nog nauwelijks toegepast omdat onbekend is wat de gevolgen zijn voor andere planten.

De gemeente Almere maakte een bestrijdingsplan.

Staatsbosbeheer bestrijdt de berenklaauw in de bossen en is deze week begonnen met het maaien op het Almeerderzand, Zilverstrand, in het Kromslootpark en Beginbos en rond bospercelen van Almere Hout. Hiermee wordt voorkomen dat de planten voor het bloeiseizoen zaad produceren.

De groenaannemer doet dit in het stedelijk gebied door uitsteken, verwijderen en maaien.

Bron: De Kemphaan/Natuurklok/Stadhuis aan huis

BESCHERMING VAN VLEERMUIZEN



Kwetsbaar

Hoewel vleermuizen lang kunnen leven en weinig natuurlijke vijanden hebben, gaat het toch niet zo goed met ze. Van de 21 soorten vleermuizen die er in Nederland zijn gevonden, zijn vijf soorten erg zeldzaam.

Oorzaken van kwetsbaarheid

Veel verblijfplaatsen zijn in de loop der jaren verdwenen of ontoegankelijk geworden voor vleermuizen:

- bomen worden gekapt, spouwmuren opgevuld, oude gebouwen gerenoveerd.
- Veel bestrijdings- en houtconserveringsmiddelen doden niet alleen insecten, maar vergiftigen ook - vleermuizen en hun jongen.
- Veranderingen in het landschap hebben ook een negatief effect gehad, doordat jachtgebieden en vliegroutes verdwenen zijn.

Doordat vleermuizen in grote groepen leven heeft een "ongeluk" op of rond een kolonieplaats grote gevolgen voor de vleermuisstand in een groot gebied. Een vleermuis krijgt meestal maar één jong per jaar. Daardoor duurt het erg lang voor een groep weer over zo'n tegenslag heen is.

Bescherming

Vleermuizen zijn sinds 1973 bij de wet beschermd. Vleermuizen mogen niet verontrust of verstoord worden. Ook de verblijfplaatsen mogen niet beschadigd worden.

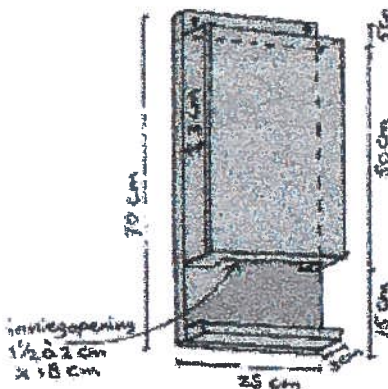
Zelf bijdragen aan bescherming

Het gebied waar vleermuizen jagen en wonen is letterlijk van levensbelang voor het voortbestaan van deze soorten. Iedereen kan een steentje bijdragen aan het behouden en verbeteren van het leefgebied voor vleermuizen. Een paar ideeën:

- Zet inheemse struiken en planten in uw tuin die ook 's nachts geuren. Hier

komen dan veel insectjes op af die vleermuizen aantrekken. Kamperfoelie, teunisbloemen en marjolein zijn maar een paar voorbeelden.

- Ook natuurlijk ingerichte vijvers trekken insecten aan en dus vleermuizen.
- Zelf een vleermuis schuilplaats maken, bijvoorbeeld door een vleermuiskast op tenminste 3 meter hoogte op te hangen of een 2 cm smalle opening onder de gevelbetimmering aan te brengen. Een bouwplan en beschrijving voor een goede vleermuiskast zal in een later stadium op de website komen.
- Houd een oogje in het zeil bij veranderingen in bestemmingsplannen of wanneer er kapvergunningen voor bomen worden aangevraagd. Mogelijk zijn bepaalde gebieden of bomen van belang voor lokale vleermuispopulaties



Winter

In de winter zijn er niet bepaald veel insecten te vinden en hebben de vleermuizen niet genoeg te eten. Voor dit probleem zijn 2 oplossingen; zoals de vogels naar het zuiden trekken, of een winterslaap houden. Het is nu wel al duidelijk dat vleermuizen helemaal niet op vogels lijken. Ook op dit vlak niet! Ze houden gewoon een winterslaap.

Hiervoor zoeken ze een andere plaats dan hun zomerverblijfplaats. En ze stellen er ook enkele eisen aan.

Het mag er niet vriezen, er moet een constante hoge luchtvochtigheid heersen en het moet er donker zijn.

Sommige soorten trekken zich terug in holle

bomen, andere in kelders en zolders of oude gebouwen, als het er maar rustig is.

Tijdens hun winterslaap laten ze hun lichaamstemperatuur zakken tot de omgevingstemperatuur. Dit doen ze door hun hartslag te verlagen van enkele honderden tot amper 30 slagen per minuut en hun ademhaling van zo'n 300 keer per minuut naar 1 keer om de paar minuten!

Op die manier overleven ze van oktober tot april, zonder ook maar één keer te eten! Soms worden ze wel eens wakker, dan drinken ze eventjes wat vochtdruppels en slapen verder.

Er zijn soorten die wakker worden om te paren en andere om een betere plaats te zoeken. Hoe kouder het wordt, hoe kouder ook de overwinteringsplaatsen worden. Gevoeligere soorten verhuizen dan naar een warmer oord. Bepaalde soorten durven zelfs, op een warme winterdag, op jacht gaan.

Lente

Ze worden wakker bij de eerste warmere dagen, tussen eind maart en begin april. Kort daarna gaan ze terug naar hun zomerverblijfplaats (eind april). De winter- en zomerverblijfplaatsen liggen vaak dicht bij mekaar, maar ze kunnen net zo goed tientallen kilometers uit mekaar liggen.

Zomer

Begin juni verzamelen de vrouwtjes zich in de kraamkolonies. Bij ons kan zo'n kraamkolonie wel uit 400 dieren bestaan. De mannetjes verblijven ondertussen alleen of in kleine groepjes op een andere plaats. In de kraamkolonies brengen de vrouwtjes hun jongen ter wereld en brengen ze ze groot.

De jongen worden in juni geboren en ze worden een viertal weken overdag en 's nachts gezoogd. 's Nachts, tijdens het jagen, komen de moeders regelmatig terug naar het hol om hun jong te zogen. Ze nemen hun jongen niet mee als ze vliegen, tenzij ze om één of andere reden moeten verhuizen.

Tegen het einde van juni (als de jongen niet meer gezoogd worden) lost de kolonie op en vind je enkel nog kleine groepen vleermuizen in de omgeving.

Aangezien vleermuizen zoogdieren zijn, komen hun jongen dus levend ter wereld en niet uit een ei ofzo. Ze krijgen ook maar 1 jong per keer. Uitzonderlijk kan er eens een tweeling bij zijn. Hun trage voortplanting wordt gecompenseerd door het feit dat ze relatief gezien redelijk oud

worden. Gemiddeld worden de meeste soorten 7 à 10 jaar. Sommigen worden meer dan 20 of zelfs 30 jaar oud!

Herfst

Voor vele soorten breekt in augustus de paartijd aan. Hoe dit proces juist verloopt is nog niet altijd helemaal duidelijk. Wel is geweten dat bij bepaalde soorten (de dwergvleermuis en de rosse vleermuis) de mannetjes een lokroep uitstoten vanuit hun hol. Op die manier lokken ze vrouwtjes en daardoor kan je ze dan aantreffen met een harem vrouwtjes rondom zich. Andere soorten (bv. de watervleermuis) paren dan weer in de winter.

Opmerkelijk is dat de bevruchting niet vlak na de paring plaatsvindt. Neen, het vrouwtje slaat het sperma op en de eicel wordt pas in het voorjaar, na de winterslaap, bevrucht en dan begint pas de ontwikkeling van het embryo. Hierdoor voorkomt moeder natuur dat de jongen in de winter (als er weinig voedsel is) geboren worden, of in het voorjaar als de moeder nog verzwakt is van de winterslaap. In de herfst bereiden de meeste soorten zich al voor op de winterslaap en gaan ze op zoek naar een geschikt winterverblijf. Ze jagen in die periode volop om hun vetreserves aan te dikken, zodat ze de komende winter aankunnen. Op het einde van de herfst zoeken vele soorten dan ook hun winterverblijf al op.

Werkzaamheden

Afgelopen periode zijn naast het standaard beheer de volgende werkzaamheden door de vrijwilligers verricht:

- Vleermuiskasten opgehangen
- Ringslanghoop gekeerd
- Gras en riet gemaaid
- De wal bij de poel afgestoken
- Diverse takkenrails gemaakt

COLOFON

De Kronkelvelder is een nieuwsbrief van de vrijwilligers van Kronkelveld.

Deze nieuwsbrief verschijnt 2 tot 4 keer per jaar.

Redactie:

Carolien van Haaster, Irene Hoff, Joop Punselie, Paul Roelofs en Sia Schipper.

Redactieadres:

De Kronkelvelder
Hartenveld 54, 1359 HV Almere.

U kunt kopij opsturen naar bovenstaand adres of mailen naar:

sia.schipper@planet.nl.

De redactie behoudt zich het recht voor kopij te corrigeren, in te korten of in een latere editie te plaatsen

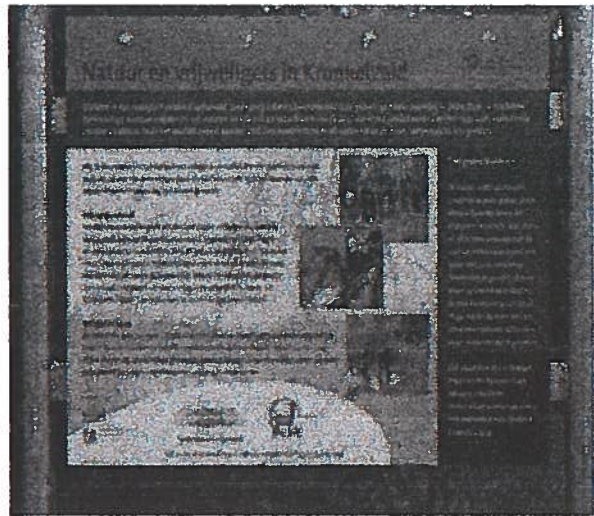


Een Info-paneel voor Kronkelveld

Op 16 mei 2006 is in nauwe samenwerking met Margriet Brouwer van Landschapsbeheer Flevoland een info-paneel voor Kronkelveld geplaatst.

DE tekst en de foto's op hjet paneel maken duidelijk wat voor project Kronkelveld in de buurt is. Ook het nieuwe logo, in de vorm van een ree, is erop aangebracht.

Het plaatsen van het paneel is mede mogelijk gemaakt door sponsoring van Staatsbosbeheer en de Postcode Loterij.



De samenwerking met

Landschapsbeheer Flevoland houdt in:

- **Kronkelveld wordt financieel ondersteund om gereedschappen e.d. aan te schaffen.**
- **De vrijwilligers zijn tijdens werkzaamheden in Kronkelveld verzekerd tegen ongevallen (Arbowet).**
- **Landschapsbeheer Flevoland verzorgt de publicaties over en de agenda van Kronkelveld in haar Nieuwsbrief en in de "Almere Vandaag"**
- **Kronkelveld is een buurtactiviteit, waarbij vrijwilligers uit andere wijken van 'de Velden' van harte welkom zijn.**

De werkochtenden van 2006 vinden plaats op de hieronder genoemde zaterdagen.

- **8 juli**
- **5 augustus**
- **9 september**
- **14 oktober**
- **11 november**

Verzamelen om 10.00 uur bij de poel van Kronkelveld.

Heeft u zin om mee te werken op een werkochtend?

**U kunt zich opgeven bij:
Sia Schipper, Hartenveld 54,
telefoon: 5319360.**